

Ymgynghori ar Ailsiapio Gwasanaethau

Rhan 1 – Mai/Mehefin 2013

Crynodeb cyffredinol

Cynhaliwyd ymgynghori cychwynol â'r cyhoedd, staff a phartneriaid i gefnogi'r rhaglen newid. Pwrpas yr ymgynghori oedd dechrau 'sgwrs â'r cyhoedd', i gynyddu dealltwriaeth am faint yr her a pham bod rhaid gwneud penderfyniadau anodd, a deall barn lefel uchel pobl ynghylch gwella effeithlonrwydd, lleihau gwariant a chynyddu incwm.

Roedd yr ymgynghoriad, a gynhaliwyd rhwng Mai a Mehefin 2013, yn defnyddio rhaglen efelychu cyllideb ar-lein o'r enw YouChoose. Roedd yr ymgynghoriad yn gofyn i gyfranogwyr gyrraedd targed o £34m o arbedion trwy leihau gwariant, cynyddu incwm a gwneud arbedion effeithlonrwydd. Roedd cyfle i gynnig rhagor o awgrymiadau arbed arian yn ogystal. Roedd arolwg ar bapur ar gael hefyd a chynhaliwyd sesiynau grŵp ffocws â Senedd yr Ifanc, y Fforwm Amrywiaeth, y Fforwm Pobl dros 50 oed a Thenantiaid Tai Cymdeithasol i ategu'r broses.

Gwnaeth ychydig dan fil ddechrau'r broses o ddefnyddio'r rhaglen efelychu'r gyllideb, gydag ychydig dros 300 yn cwblhau'r arolwg a chyflwyno eu hymateb. I grynhoi, y prif negeseuon gan y rhai wnaeth gymryd rhan (y rhai wnaeth lenwi'r arolwg a'r rhai a gymrodd ran yn y grwpiau ffocws) oedd:

- Dylid blaenoriaethu'r cyfleoedd i wella effeithlonrwydd gwasanaethau'r Cyngor. Er enghraifft, lleihau'r gwastraff, moderneiddio dulliau gweithio, mabwysiadu dull defnyddio systemau main, canolbwyntio ar atal.
- Dylid ymchwilio i gyfleoedd i ddarparu gwasanaethau'n wahanol sy'n cynnig gwell gwerth am arian. Er enghraifft, gweithio mwy cydlynus â phartneriaid, comisiynu darparwyr gwasanaethau mewn sectorau eraill, atgyfnerthu gwasanaethau ac annog mwy o gyfrifoldeb cymunedol. Serch hynny, mae angen gwella comisiynu a monitro contractau er mwyn sicrhau gwasanaethau o ansawdd da.
- Bydd lleihau gwariant yn ei gwneud yn ofynnol lleihau costau'r gweithlu hefyd. Er enghraifft, lleihau'r haenau a nifer y rheolwyr a gwasanaethau cymorth a nifer y cyflogeion.
- Dylai unrhyw gwtogiad mewn gwariant ar wasanaethau rheng flaen gael ei rannu ar draws pob maes gwasanaeth. Nid oedd dewis cyfranogwyr o ran lleihau gwariant yn amrywio llawer ar draws gwahanol feysydd gwasanaeth.
- Dylai'r Cyngor gynyddu incwm o ddirwyon a hysbysiadau cosb ac uchafu'r niferoedd sy'n defnyddio gwasanaethau a chyfleusterau'r Cyngor i gynyddu'r incwm maen nhw'n eu cynhyrchu, yn ogystal â chwilio am ffyrdd newydd, mwy dyfeisgar ac arloesol, o gynhyrchu incwm.

Yr Ymgynghoriad

Mae'r Cyngor yn wynebu heriau ariannol difrifol yn ystod y blynyddoedd nesaf, wrth i Lywodraeth y Deyrnas Unedig ddisgwyl i'r holl Gynghorau yn y wlad gyflawni arbedion a darparu gwasanaethau â llai o arian. Gwyddwn bod angen i ni leihau ein cyllideb flynyddol o leiaf £34 miliwn dros y pum mlynedd nesaf.

Yn ystod 2013 a 2014 bydd y Cyngor yn gweithio i ailsiapio gwasanaethau i ateb yr heriau ariannol dwys hyn tra'n blaenoriaethu cymorth i'r rhai mwyaf bregus yn ardal Wrecsam. Golyga hyn wneud gwasanaethau hyd yn oed yn fwy effeithlon, ond bydd hefyd yn golygu lleihau neu roi'r gorau i rai gwasanaethau.

Bydd y Cyngor yn cynnal 'sgwrs â'r cyhoedd' yn ystod y cyfnod hwn o newid, er mwyn cynyddu dealltwriaeth y cyhoedd am faint yr her a pham bod rhaid gwneud penderfyniadau anodd, yn ogystal â deall eu barn am y ffordd ymlaen.

Bwriedir defnyddio dull cam wrth gam i ymgynghori ar:

- Farn pobl ar leihau/cynyddu gwariant ar wasanaethau unigol, cynyddu incwm a gwella effeithlonrwydd
- Cynigion darparu gwasanaethau penodol y gallai'r Cyngor eu mabwysiadu er mwyn sicrhau sefyllfa ariannol gynaliadwy wrth symud ymlaen (lle bo'n briodol)
- Cynigion y gyllideb ddrafft ar gyfer 2014/15

Mae'r adroddiad hwn yn rhoi manylion am gam cyntaf yr ymgynghori. Y pwrpas oedd:

- Cynyddu dealltwriaeth y cyhoedd am raddfa'r her a pham y bydd rhaid gwneud penderfyniadau anodd
- Deall eu barn ar wneud arbedion effeithlonrwydd, lleihau gwariant a chynyddu incwm, i hysbysu'r gwaith o ailsiapio gwasanaethau

Cynhaliwyd yr ymgynghoriad yn ystod Mai a Mehefin 2013 gan ddefnyddio rhaglen efelychu cyllideb ar-lein o'r enw YouChoose. Datblygwyd yr efelychydd hwn gan Gyngor Redbridge ac mae ar gael am ddim i awdurdodau lleol eraill trwy'r Gymdeithas Llywodraeth Leol. Mae'r efelychydd yn gofyn i'r cyfranogwyr sicrhau cyllideb gytbwys a chyflawni'r targed arbedion o £24m drwy ddewis opsiynau i leihau gwariant, cynyddu incwm a gwella effeithlonrwydd. Mae'n cofnodi awgrymiadau eraill gan gyfranogwyr ynghylch arbed arian hefyd.

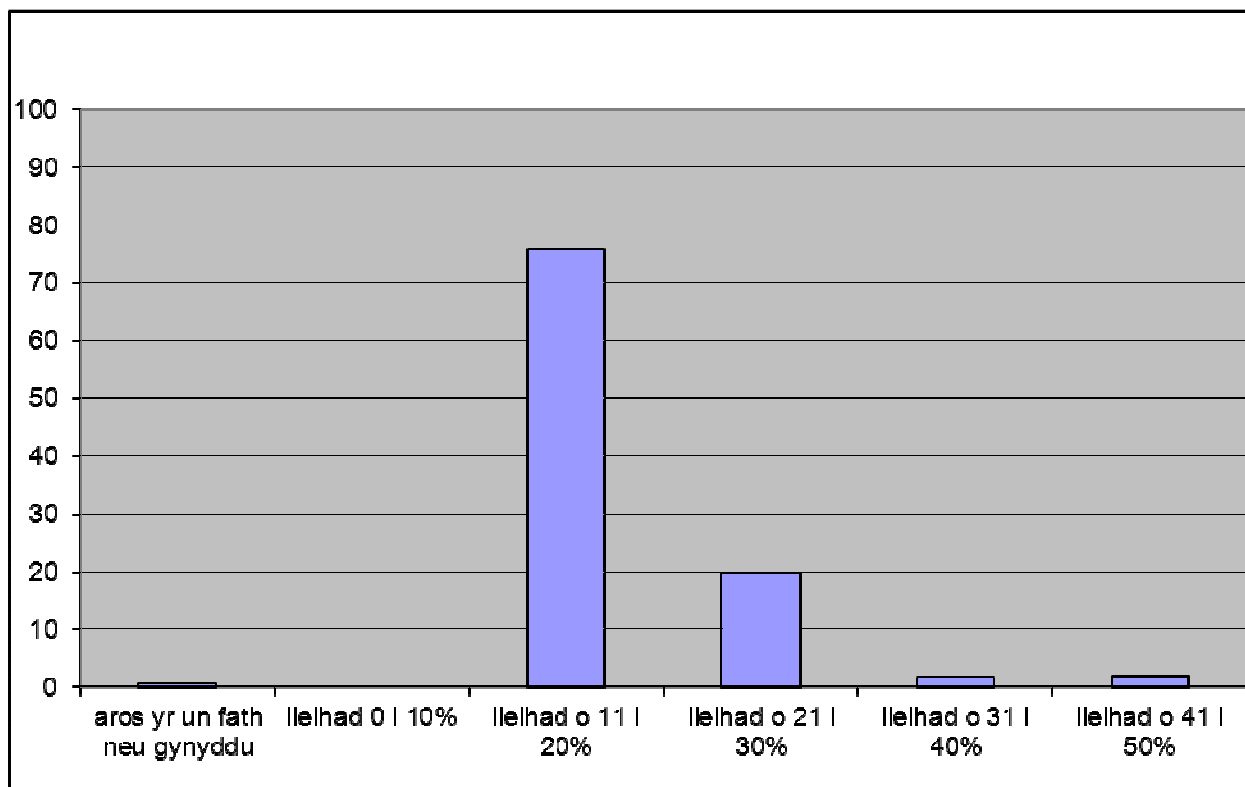
Hysbyswyd am yr ymgynghoriad hwn yn eang i'r cyhoedd, staff, Aelodau, partneriaid a Chynghorau Tref a Chymuned trwy'r we, y mewnrwyd, cyfryngau cymdeithasol, datganiadau i'r wasg a, lle bo'n briodol, trwy lythyrau a negeseuon e-bost uniongyrchol. Roedd arolwg ar bapur ar gael hefyd a chynhaliwyd cyfres o sesiynau grwpiau ffocws â Senedd yr Ifanc, y Fforwm Amrywiaeth, y Fforwm Pobl dros 50 oed a Thenantiaid Tai Cymdeithasol, i ategu'r broses.

Canlyniadau'r rhaglen Efelychu Cyllideb YouChoose

Gwnaeth ychydig dan fil ddechrau defnyddio'r rhaglen efelychu'r gyllideb, gydag ychydig dros 300 yn cwblhau'r arolwg a chyflwyno eu hymateb. Credir bod 122 o'r 303 o ymatebion a dderbyniwyd wedi dod oddi wrth gyflogeion y Cyngor.

Roedd rhan gyntaf yr efelychydd cyllideb yn gofyn i ymatebwyr lle y byddent yn lleihau gwariant ar draws adrannau a gwasanaethau. Y lleihad gwariant cyfartalog oedd 19.3% yn gyffredinol, gyda mwyafrif y rhai a ymatebodd yn lleihau'r gwariant rhwng 11% a 20% fel a ddangosir yn siart 1 isod:

Siart 1. Lleihau Gwariant – Ymatebion Cyffredinol



Nid oedd fawr o amrywio o ran y dewis lle i leihau gwariant ar draws yr holl adrannau a gwasanaethau, fel a nodwyd yn nhabl 1. Roedd y lleihad cyfartalog mewn gwariant yn amrywio o 23.6% ar gyfer Asedau a Datblygu Economaidd i lawr i 16.6% i'r Adran Atal a Gofal Cymdeithasol i Blant. Yn yr un modd roedd y lleihad cyfartalog ar draws gwasanaethau yn amrywio o 25.1% ar gyfer Cludiant Integredig i 16.5% i Wasanaethau Cymorth i Deuluoedd. Awgryma hyn yn gyffredinol y byddai'n well gan ymatebwyr i'r arbedion gael eu rhannu ar draws yr holl adrannau/meysydd gwasanaeth, yn hytrach na'u cronni ar adran/maes gwasanaeth penodol.

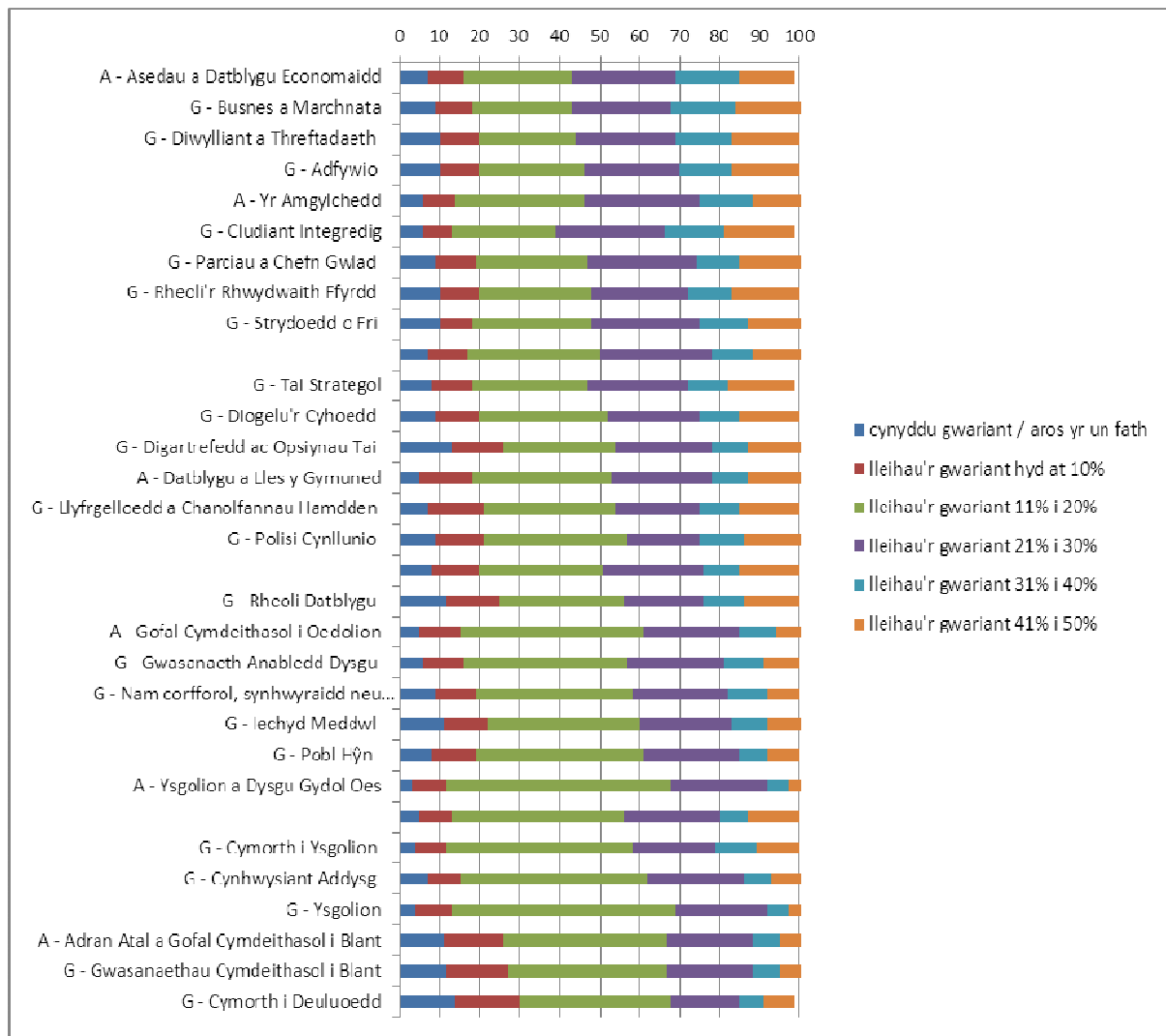
Fodd bynnag, mae'n bwysig nodi bod gwahaniaethau barn, fel a ddangosir yng ngraff 2 isod, sy'n tanlinellu'r penderfyniadau anodd y bydd rhaid eu gwneud.

Tabl 1. Lleihau Gwariant yn ôl Adran a Maes Gwasanaeth

Adrannau a Meysydd Gwasanaeth	Canran y gostyngiad mewn gwariant ar gyfartaledd
Asedau a Datblygu Economaidd	-23.55
Busnes a Marchnata	-24.03
Diwylliant a Threftadaeth	-23.49
Adfywio	-23.23
Yr Amgylchedd	-22.72
Cludiant Integredig	-25.14
Parciau a Chefn Gwlad	-22.22
Rheoli'r Rhwydwaith Ffyrdd	-22.20
Strydoedd o Fri	-21.68
Tai a Diogelu'r Cyhoedd (ac eithrio Tai Cyngor)	-21.49
Tai Strategol	-22.46
Diogelu'r Cyhoedd	-21.34
Digartrefedd a Dewisiadau Tai	-20.04
Datblygu a Lles y Gymuned	-21.38
Llyfrgelloedd a Chanolfannau Cymuned	-21.53
Polisi Cynllunio	-21.36
Canolfannau Hamdden a Datblygu Chwaraeon	-21.30
Rheoli Datblygu	-20.27
Gofal Cymdeithasol i Oedolion	-19.70
Gwasanaethau Anabledd Dysgu	-20.64
Nam corfforol, synhwyraidd a niwrolegol a Chymorth i Ofalwyr	-19.74
Iechyd Meddwl	-19.21
Pobl Hŷn	-19.12
Ysgolion a Dysgu Gydol Oes	-18.44
Gwasanaethau Ieuenctid a Chymuned Integredig	-21.26
Cymorth i Ysgolion	-21.25
Cynhwysiant Addysg	-19.53
Ysgolion	-18.28
Gwasanaethau Atal a Gofal Cymdeithasol i Blant	-16.55
Gwasanaethau Cymdeithasol i Blant	-16.55
Cymorth i Deuluoedd	-16.48

Siart 2. Lleihau Gwariant – Ymatebion yn ôl Adran a Maes Gwasanaeth

(Mae A yn dynodi canlyniadau ar gyfer Adran a G yn dynodi canlyniadau ar gyfer maes gwasanaeth)



Roedd yr ail adran yn gofyn i ymatebwyr pa rai, os o gwbl, o gyfres o ddewisiadau y byddent yn eu dethol ar gyfer cynyddu incwm er mwyn cadw'r gyllideb yn gytbwys. Gwnaeth pob opsiwn ar gyfer cynyddu incwm dderbyn cefnogaeth gan o leiaf hanner y rhai a ymatebodd. Y dewisiadau mwyaf poblogaidd oedd cynyddu incwm o wasanaethau glanhau (84.9%) a gwasanaethau hamdden (74.1%). Y dewis lleiaf poblogaidd oedd cynyddu incwm trwy wasanaethau Teleofal (57.6%). Mae Tabl 2 isod yn rhoi manylion y canlyniadau ar gyfer yr holl opsiynau cynyddu incwm a restrwyd yn yr arolwg.

Tabl 2. Cynyddu Incwm

Opsiynau Incwm	Canran yr ymatebwyr a ddewisodd yr opsiwn
Gwasanaethau Glanhau	84.87
Gwasanaethau Hamdden	74.01
Mynwentydd a'r Amlogfa	68.42
Meysydd parcio	66.45
Arlwyo / Cinio Ysgol	66.12
Teleofal	57.57

Roedd y drydedd adran yn gofyn pa rai, os o gwbl, o gyfres o ddewisiadau y byddent yn eu dewis i wella effeithlonrwydd er mwyn cynorthwyo i gadw'r gyllideb yn gytbwys. Cafodd pob opsiwn cynyddu effeithlonrwydd lefelau cefnogaeth uchel. Y dewisiadau mwyaf poblogaidd ar gyfer gwella effeithlonrwydd oedd prynu'n fwy effeithlon (91.1%) a gwneud defnydd mwy effeithlon o'n hadeiladau (90.8%). Y dewis lleiaf poblogaidd oedd defnyddio modelau amgen ar gyfer darparu gwasanaethau (71.38%). Mae Tabl 3 isod yn rhoi manylion y canlyniadau ar gyfer yr holl opsiynau effeithlonrwydd a restrwyd yn yr arolwg.

Tabl 3. Gwella Effeithlonrwydd

Tabl 3. Opsiynau Effeithlonrwydd	Canran yr ymatebwyr a ddewisodd yr opsiwn
Prynu'n fwy effeithlon	91.12
Gwneud defnydd mwy effeithlon o'n hadeiladau	90.79
Cynyddu mynediad cwsmeriaid at ddewisiadau hunanwasanaeth digidol	82.24
Rhannu ein gwasanaethau â darparwyr sector cyhoeddus eraill	79.61
Modelau amgen ar gyfer darparu gwasanaethau	71.38

Rhagor o awgrymiadau arbed arian YouChoose

Ar ddiwedd yr ymarfer gofynnwyd i'r ymatebwyr am ragor o awgrymiadau sut y credant y gallai'r Cyngor arbed arian. Cafwyd bron i 500 o awgrymiadau pellach, y mwyaf yn ymwneud â gwella effeithlonrwydd, yna lleihau gwariant ac yna gynyddu incwm. Rhwir crynodeb o'r cynigion mwyaf poblogaidd isod.

Gwella effeithlonrwydd:

- Lleihau gwastraff, bod yn economaidd efo popeth a thorri yn ôl ar yr holl gostau mewnol
- Rhannu gwasanaethau, cyfuno adnoddau a chydweithio mwy ag awdurdodau lleol/partneriaid eraill
- Annog mwy o gyfrifoldeb cymunedol, prosiectau cymunedol a gwirfoddoli
- Ystyried trosglwyddo gwasanaethau'n allanol i sectorau eraill lle mae hyn yn cynnig gwell gwerth am arian, ond gwella rheoli contractau i sicrhau gwasanaethau ansawdd da
- Lleihau biwrocratiaeth, symleiddio prosesau a moderneiddio dulliau gweithio.

Lleihau gwariant:

- Rhewi neu leihau cyflogau a buddion i'r rhai ar y cyflogau uchaf
- Lleihau nifer y Cynghorwyr a'u tâl a'u buddion cysylltiedig
- Newid y strwythur trefniadaeth a lleihau haenau a nifer y rheolwyr
- Lleihau nifer y staff a rhewi cyflogau a buddion
- Adolygu'r holl wasanaethau a systemau a chanolbwyntio ar gyflawni canlyniadau statudol a blaenoriaeth yn y ffordd meinaf posibl.

Cynyddu incwm:

- Gwerthu neu rentu adeiladau gwag y Cyngor
- Cynyddu hysbysebu, hyrwyddo a defnydd gwasanaethau sy'n cynhyrchu incwm
- Cyflwyno taliadau rhesymol am gludiant am ddim
- Cynyddu'r ffioedd a gorfodaeth dirwyon a hysbysiadau cosb
- Mynegwyd pryderon am sut y byddai cynyddu prisiau parcio mewn meysydd parcio yn effeithio ar ganol y dref.

Canlyniadau'r Grwpiau Ffocws Ailsiapio Gwasanaethau

Cynhaliwyd trafodaethau grwpiau ffocws â Senedd yr Ifanc, y Fforwm Amrywiaeth, y Fforwm Pobl dros 50 oed a Thenantiaid Tai Cymdeithasol i gasglu eu barn am ailsiapio gwasanaethau'r Cyngor i ateb yr her ariannol. Rhwir crynodeb o'r prif negeseuon isod.

Yn gyffredinol barn y cyfranogwyr oedd:

- Dylai'r Cyngor wella effeithlonrwydd ac ystyried darparu gwasanaethau yn wahanol cyn lleihau neu roi'r gorau i ddarparu unrhyw wasanaethau
- Bod cyfleoedd i wneud gwasanaethau'n fwy effeithlon a darparu gwasanaethau mewn ffyrdd gwahanol

- Dylai'r Cyngor ganolbwyntio ar leihau costau darparu gwasanaethau yn hytrach na lleihau gwariant ar wasanaethau.

Ysgolion a Dysgu Gydol Oes – barn y cyfranogwyr oedd:

- Mae'n debygol bod cyfleoedd i wneud arbedion effeithlonrwydd mewn ysgolion gan mai dyma'r elfen gwariant fwyaf
- Mae ysgolion ac athrawon wedi eu hymestyn i'r eithaf eisoes ac mae angen gwella safonau, felly efallai y bydd angen darparu addysg ac ysgolion yn wahanol
- Gellid sicrhau arbedion trwy rannu adnoddau, rhannu rheolwyr neu athrawon arbenigol, uno ysgolion ac annog academiâu
- Dylai ysgolion ganolbwyntio ar godi safonau a chanlyniadau.

Gofal Cymdeithasol i Oedolion a Phlant – barn y cyfranogwyr oedd:

- Mae'r Gwasanaethau Cenedlaethol yn hanfodol ar gyfer amddiffyn a diogelu pobl fresu, felly dylid canolbwyntio ar ddarparu'r gwasanaethau'n fwy effeithlon
- Dylai'r gwasanaethau ganolbwyntio mwy ar atal, ymyriad cynnar ac ailalluogi, er mwyn lleihau'r galw am wasanaethau
- Mae angen gwella safon y gwasanaethau, yn enwedig y rhai a gomisiynir gan sefydliadau allanol, trwy gaffael mwy effeithiol a monitro contractau'n fwy trwyadl
- Gallai gwasanaethau fod yn llai safonol ac yn canolbwyntio mwy ar anghenion ac amgylchiadau pob unigolyn
- Byddai'r gweithredoedd uchod yn gwella deilliannau ac yn arwain at fwy o effeithlonrwydd yn y tymor hir.

Yr Amgylchedd – barn y cyfranogwyr oedd:

- Mae cyfleoedd i ddarparu gwasanaethau amgylcheddol yn fwy effeithlon ac yn wahanol er mwyn cynhyrchu arbedion
- Gellid annog mwy o gyfrifoldeb ac ymwneud cymunedol, er enghraifft, torri glaswellt, plannu a glanhau strydoedd
- Gallai gwasanaethau fel gwaith ffyrdd, gwaith cyfleustodau, casglu biniau a glanhau strydoedd gael eu cydlynu'n well
- Byddai atal problemau yn fwy cost effeithiol yn y tymor hir na datrys problemau, er enghraifft, gosod wyneb newydd ar y ffordd yn hytrach na llenwi tyllau
- Gellid gwella effeithlonrwydd ynni goleuadau stryd trwy oleuo yn ystod rhan o'r nos yn unig neu eu pylu.

Tai a Diogelu'r Cyhoedd (ac eithrio tai cyngor) – barn y cyfranogwyr oedd:

- Mae diwygio lles yn debygol o gynyddu'r galw am wasanaethau digartrefedd a allai ei gwneud yn anoddach cyflawni arbedion yn y maes hwn
- Mae'r galw am dai fforddiadwy yn cynyddu, a allai ei gwneud yn anoddach cyflawni arbedion yn y maes hwn
- Nid yw'r rhif ffôn canolog newydd ar gyfer safonau masnach yn darparu gwasanaethau effeithiol sy'n canolbwyntio ar y cwsmer
- Gellid sicrhau bod gwasanaethau Diogelu'r Cyhoedd yn cyd-fynd yn well â Gwasanaethau Amgylcheddol er mwyn lleihau dyblygu a rhannu arbenigedd.

Datblygu a Lles y Gymuned – barn y cyfranogwyr oedd:

- Mae'n bwysig cynnal cyfleusterau cymunedol ond gellid eu darparu'n wahanol er mwyn gwneud arbedion
- Gellid lleoli nifer o gyfleusterau cymuned, fel llyfrgelloedd, canolfannau cymuned a chyfleusterau chwaraeon gyda'i gilydd mewn un adeilad cymunedol megis ysgol
- Mae'r canolfannau adnoddau newydd fel Plas Pentwyn yn enghreifftiau arbennig o dda o ganolfannau cymuned effeithiol
- Gallai llyfrgell symudol fod yn ddewis gwell ar gyfer llyfrgelloedd cymuned, gan ddarparu mwy o adnoddau ac oriau agor sy'n gweddu'n well i ddefnyddwyr
- Roedd safbwyntiau'n amrywio ynghylch preifateiddio cyfleusterau hamdden gyda rhai yn cyfeirio at broblemau fforddiadwyedd ac eraill yn cyfeirio at gyfleoedd i wella'r cyfleusterau.

Asedau a Datblygu Economaidd – barn y cyfranogwyr oedd:

- Mae'r economi yn faes pwysig yn yr hinsawdd presennol a mynegwyd pryder am ddirywiad canol y dref
- Mae mwy o gyfleoedd i hyrwyddo Bwrdeistref Sirol Wrecsam fel cyrchfan a allai gynhyrchu incwm i'r Cyngor
- Gellid gwella'r cyfleusterau cyfredol fel yr amgueddfa a'r oriel gelf, creu cyfleoedd twristaidd newydd megis canolfan fwyngloddio, gwella cysylltiadau cludiant i leoliadau mwy gwledig fel y ddyfrbont, a chyflwyno tâl mynediad i'r cyfleusterau hyn.

Incwm – barn y cyfranogwyr oedd:

- Dylai'r incwm am wasanaethau y mae'r Cyngor yn codi tâl amdanynt eisoes, fel cynllunio a hamdden, dalu am gostau darparu'r gwasanaethau hynny
- Dylid cynyddu'r gweithgareddau ennill incwm a gorfodaeth o ran dirwyon a hysbysiadau cosb
- Byddai cynnig rhent is am siopau ac adeiladau eraill y Cyngor yn cynyddu'r incwm a gynhyrchir ganddynt
- Cyflwyno taliadau bach am wasanaethau fel cerdyn teithio ar y bus am ddim, yr amgueddfa a'r oriel gelf
- Mae meysydd potensial eraill lle gallai'r Cyngor gystadlu yn erbyn y sector preifat i gynhyrchu incwm, fel ehangu'r ddarpariaeth meithrinfa cyn-ysgol a darparu gwasanaeth casglu sbwriel i fusnesau.

Y negeseuon allweddol eraill gan y cyfranogwyr oedd:

- Bydd gweithio mwy cydlynus â phartneriaid ac awdurdodau lleol eraill yn creu arbedion
- Gellid gwella effeithlonrwydd petai adrannau'n cydweithio'n well
- Gallai ceiswyr gwaith a phobl wedi eu dedfrydu i ddedfryd gymunedol ddarparu rhai o wasanaethau'r Cyngor yn gyfnewid am hyfforddiant
- Byddai annog mwy o ysbryd cymunedol, cyfrifoldeb cymdeithasol a gwirfoddoli yn lleihau'r galw am wasanaethau.

Gwerthuso'r Ymgynghoriad

Gwnaeth 36 o'r rhai a gwblhaodd yr arolwg YouChoose roi adborth am yr arolwg hefyd. Nodir y manylion yn Atodiad 4.

Roedd yr adborth cadarnhaol yn awgrymu bod rhai cyfranogwyr yn hoffi natur flaengar a modern yr arolwg ac roeddynt yn teimlo bod yr arolwg yn cyfleu'r penderfyniadau anodd y mae'n rhaid i'r Cyngor eu gwneud.

Fodd bynnag, awgrymodd adborth gan eraill bod dau brif faes i'w gwella wrth gynnal ymarfer ymgynghori tebyg yn y dyfodol:

1. Byddai rhai cyfranogwyr yn hoffi cael gwybodaeth fanylach a mwy cymhleth i seilio eu hymatebion arni. Er enghraifft, gwybodaeth fanylach am y gyllideb a gwybodaeth fanylach am ganlyniadau cynyddu a lleihau gwariant, yn ogystal â mwy o wybodaeth i esbonio natur achos ac effaith y system yn ei chyfanrwydd.
2. Byddai rhai cyfranogwyr yn hoffi gweld amrediad ehangach o opsiynau lleihau gwariant, cynyddu incwm a gwella effeithlonrwydd. Er enghraifft, medru lleihau gwariant ar draws yr holl ffynonellau gwariant, yn cynnwys gwasanaethau cymorth, gwasanaethau tai, staff ac Aelodau, yn ogystal â chael opsiynau mwy dychmygus, wedi eu costio'n fanylach, ar gyfer cynyddu incwm a gwella effeithlonrwydd.

Awgrymodd rhai cyfranogwyr fethodolegau eraill y gellid eu defnyddio i ymgynghori ynghylch y pwysau ariannol ar y Cyngor. Er enghraifft, sefydlu panel annibynnol yn cynnwys swyddogion arbenigol, swyddogion cyllid, Aelodau, partneriaid, awdurdodau lleol eraill ac aelodau'r cyhoedd, i adolygu a gwneud argymhellion gwella effeithlonrwydd pob un o weithgareddau'r Cyngor.